



## **Výroční zpráva společnosti SCHROM FARMS spol. s r.o., za rok 2014**

---

Zprávu vyhotovila společnost SCHROM FARMS spol. s r.o., se sídlem Velké Albrechtice 327, PSČ 742 91, IČO 62301659, zapsaná v obchodním rejstříku pod sp, zn. C 12600/KSOS.

Společnost SCHROM FARMS spol. s r.o. je členem koncernu AGROFERT.

## **Přehled obsahu**

### **A**

#### **I. Výroční zpráva podle § 21 odst. 1 až 3 zákona o účetnictví**

1. Přehled činnosti společnosti
2. Rozbor a vyhodnocení vývoje výkonnosti společnosti
3. Hospodářské postavení společnosti
4. Významné skutečnosti, které nastaly po rozvahovém dni 31.12.2014
5. Předpokládaný budoucí vývoj společnosti a hlavní rizika nejistoty
6. Aktivity v oblasti výzkumu a vývoje
7. Aktivity v oblasti ochrany životního prostředí
8. Zaměstnanecké otázky a pracovněprávní vztahy
9. Údaje o organizačních složkách v zahraničí

#### **II. Řádná účetní závěrka se zprávou auditora**

1. Zpráva auditora k řádné účetní závěrce
2. Rozvaha
3. Výkaz zisku a ztráty
4. Přehled o peněžních tocích
5. Příloha včetně přehledu o změnách vlastního kapitálu

#### **III. Zpráva o vztazích podle § 82 zákona o obchodních korporacích**

1. Struktura vztahů
2. Způsob a prostředky ovládnání
3. Úloha společnosti SCHROM FARMS spol. s r.o.
4. Přehled jednání podle § 82 odst. 2 písm. d) ZOK
5. Přehled vzájemných smluv v rámci seskupení
6. Posouzení újmy a jejích vyrovnání
7. Zhodnocení výhod, nevýhod a rizik

### **B.**

#### **Zpráva auditora k výroční zprávě**

# I. Výroční zpráva podle § 21 odst. 1 až 3 zákona o účetnictví

## 1. Přehled činnosti společnosti

Společnost SCHROM FARMS spol. s r.o. v roce 2014 rozvíjela svou činnost v zemědělské prvovýrobě – výroba násadových vajec.

V roce 2014 došlo na základě rozhodnutí vedení společnosti k přechodu na účetní systém WinFAS. Tímto došlo k lepšímu propojení informačního systému společnosti SCHROM FARMS spol. s r.o., s informačním systémem koncernu AGROFERT.

## 2. Rozbor a vyhodnocení vývoje výkonnosti společnosti

V uplynulém roce došlo ke zvýšení tržeb z prodeje výrobků a služeb oproti roku 2013 o cca 4,5 %, což činí 6,6 mil. Kč. Tento nárůst byl způsoben jednak navýšením prodejní ceny výrobků vlivem zvýšení ceny vstupů a jednak zvýšením objemu produkce o 1,3 mil ks násadových vajec na celkových 27,3 mil. ks NV. Zvýšení cen výrobních vstupů a zvýšení objemu produkce se promítlo také do zvýšení výkonové spotřeby o cca 11,8 mil. Kč oproti roku 2013. Celkově došlo v roce 2014 oproti roku 2013 ke zvýšení dosaženého zisku před zdaněním o 16,2 mil. Kč.

### *Finanční ukazatele*

Ukazatel solventnosti společnosti:

*Oběžná aktiva/krátkodobé závazky*

Rok 2013 1,42

Rok 2014 1,96

Ukazatel pohotové likvidity:

*(Oběžná aktiva-zásoby)/krátkodobé závazky*

Rok 2013 0,35

Rok 2014 0,70

Celková zadluženost:

*Cizí zdroje/pasiva celkem*

Rok 2013 0,41

Rok 2014 0,27

## 3. Hospodářské postavení společnosti

Společnost má stabilní pozici na trhu NV a stabilní cenovou politiku. Svoji pozici na trhu NV společnost v roce 2014 omezila na trh v České republice a Polsku.

## 4. Významné skutečnosti, které nastaly po rozvahovém dni 31.12.2014

K významným skutečností, které by nastaly po rozvahovém dni 31. 12. 2014, nedošlo.

## 5. Předpokládaný budoucí vývoj společnosti a hlavní rizika a nejistoty

Společnost v roce 2014 stejně jako v minulých letech investovala do modernizace a rozvoje výroby. Celkové investice společnosti v roce 2014 činily 7 mil. Kč.

V dalších letech společnost plánuje další rozšíření výrobních kapacit. Nebude však provedena žádná významná restrukturalizace výroby. Nedojde ke změně výrobního programu.

#### **6. Aktivity v oblasti výzkumu a vývoje**

Účetní jednotka nevykládá výdaje v oblasti výzkumu a vývoje.

#### **7. Aktivity v oblasti ochrany životního prostředí**

Společnost při své činnosti dbá na zachování nebo zlepšení životního prostředí, dodržuje základní požadavky na ochranu životního prostředí v souladu s předpisy.

Dodržuje zásady správné zemědělské praxe, IPPC a HACCP.

#### **8. Zaměstnanecké otázky a pracovní právní vztahy**


V účetní jednotce není organizováno odborové sdružení zaměstnanců, jejich nároky se řídí zákoníkem práce.

#### **9. Údaje o organizačních složkách v zahraničí**

Společnost nemá organizační složku v zahraničí.

Ve Velkých Albrechticích dne 5. 2. 2015

**SCHROM FARMS spol. s r.o.**



.....

Petr Horník, jednatel



.....

Ing. Ivo Vymětal, jednatel



SCHROM FARMS spol. s r.o.  
Velké Albrechtice 327, PSČ 742 91

## II. Řádná účetní závěrka se zprávou auditora k 31.12.2014

---

**Vyhotovila společnost SCHROM FARMS spol. s r.o., se sídlem: Velké Albrechtice 327,  
PSČ 742 91  
IČO: 62301659  
Zapsaná v obchodním rejstříku Krajského soudu Ostrava, oddíl C, vložka 12600**

## ZPRÁVA NEZÁVISLÉHO AUDITORA

jedinému společníku a jednatelům o ověření řádné účetní závěrky k 31.12.2014  
společnosti SCHROM FARMS spol. s r.o., se sídlem ve Velkých Albrechticích 327, PSČ 742 91,  
IČ 62301659.

Provedli jsme audit příložené účetní závěrky společnosti SCHROM FARMS spol. s r.o., která se skládá z rozvahy k 31.12.2014, výkazu zisku a ztráty, přehledu o změnách vlastního kapitálu a přehledu o peněžních tocích za období od 1.1.2014 do 31.12.2014 a přílohy, která obsahuje popis použitých podstatných účetních metod a další vysvětlující informace. Údaje o společnosti SCHROM FARMS spol. s r.o. jsou uvedeny v bodě 1 přílohy této účetní závěrky.

### **Odpovědnost statutárního orgánu účetní jednotky za účetní závěrku**

Statutární orgán společnosti SCHROM FARMS spol. s r.o. je odpovědný za sestavení účetní závěrky, která podává věrný a poctivý obraz v souladu s českými účetními předpisy, a za takový vnitřní kontrolní systém, který považuje za nezbytný pro sestavení účetní závěrky tak, aby neobsahovala významné (materiální) nesprávnosti způsobené podvodem nebo chybou.

### **Odpovědnost auditora**

Naší odpovědností je vyjádřit na základě našeho auditu výrok k této účetní závěrce. Audit jsme provedli v souladu se zákonem o auditorech, mezinárodními auditorskými standardy a souvisejícími aplikačními doložkami Komory auditorů České republiky. V souladu s těmito předpisy jsme povinni dodržovat etické požadavky a naplánovat a provést audit tak, abychom získali přiměřenou jistotu, že účetní závěrka neobsahuje významné (materiální) nesprávnosti.

Audit zahrnuje provedení auditorských postupů k získání důkazních informací o částkách a údajích zveřejněných v účetní závěrce. Výběr postupů závisí na úsudku auditora, zahrnujícím i vyhodnocení rizik významné (materiální) nesprávnosti údajů uvedených v účetní závěrce způsobené podvodem nebo chybou. Při vyhodnocování těchto rizik auditor posoudí vnitřní kontrolní systém relevantní pro sestavení účetní závěrky podávající věrný a poctivý obraz. Cílem tohoto posouzení je navrhnout vhodné auditorské postupy, nikoli vyjádřit se k účinnosti vnitřního kontrolního systému účetní jednotky. Audit též zahrnuje posouzení vhodnosti použitých účetních metod, přiměřenosti účetních odhadů provedených vedením i posouzení celkové prezentace účetní závěrky.

Jsme přesvědčeni, že důkazní informace, které jsme získali, poskytují dostatečný a vhodný základ pro vyjádření našeho výroku.

## VÝROK AUDITORA

Podle našeho názoru účetní závěrka podává věrný a poctivý obraz aktiv a pasiv společnosti SCHROM FARMS spol. s r.o. k 31.12.2014, nákladů, výnosů, výsledku jejího hospodaření a peněžních toků za rok končící 31.12.2014 v souladu s českými účetními předpisy.

V Brně dne 17.2.2015



**A&CE Audit, s. r. o.**  
Ptašínského 4, 602 00 Brno  
oprávnění KAČR č. 007  
Ing. Martin Kozohorský, jednatel společnosti



Ing. Karel Tomáš  
auditor, oprávnění č. 1225

**Přílohy:** Rozvaha, Výkaz zisku a ztráty, Přehled o peněžních tocích, Příloha k 31.12.2014

# ROZVAHA v plném rozsahu

Obchodní firma nebo  
jiný název účetní jednotky  
SCHROM FARMS spol. s r.o.

Minimální závazný výčet informací podle  
vyhlášky č. 500/2002 Sb., 469/2008 Sb.,  
413/2011 Sb.

Ke dni  
31.12.2014  
(v celých tisících Kč)

Sídlo nebo bydliště účetní jednotky  
a místo podnikání liší-li se od bydliště

Účetní jednotka doručí účetní závěrku  
současně s doručením daňového přiznání za  
daň z příjmu 1× příslušnému finančnímu  
úřadu

Velké Albrechtice 327  
74291 Velké Albrechtice

Rok	Měsíc	IČO
2014	12	62301659

Označení a	AKTIVA b	Číslo řádku c	Běžné účetní období			Minulé úč. Období
			Brutto 1	Korekce 2	Netto 3	Netto 4
	AKTIVA CELKEM (ř. 02 + 03 + 31 + 63) = ř. 67	001	247778	-56962	190816	168836
A.	Pohledávky za upsaný základní kapitál	002	0	0	0	0
B.	Dlouhodobý majetek (ř. 04 + 13 + 23)	003	154464	-56815	97649	99411
B. I.	Dlouhodobý nehmotný majetek (ř. 05 až 12)	004	0	0	0	0
B. I.	1. Zřizovací výdaje	005	0	0	0	0
	2. Nehmotné výsledky výzkumu a vývoje	006	0	0	0	0
	3. Software	007	0	0	0	0
	4. Ocenitelná práva	008	0	0	0	0
	5. Goodwill (+/-)	009	0	0	0	0
	6. Jiný dlouhodobý nehmotný majetek	010	0	0	0	0
	7. Nedokončený dlouhodobý nehmotný majetek	011	0	0	0	0
	8. Poskytnuté zálohy na dlouhodobý nehmotný majetek	012	0	0	0	0
B. II.	Dlouhodobý hmotný majetek (ř. 14 až 22)	013	154464	-56815	97649	99411
B. II.	1. Pozemky	014	7951	0	7951	7407
	2. Stavby	015	89921	-22224	67697	70407
	3. Samostatně hmotné movité věci a soubory hmotných movitých věcí	016	56081	-34587	21494	21296
	4. Pěstitelské celky trvalých porostů	017	0	0	0	0
	5. Dospělá zvířata a jejich skupiny	018	5	-4	1	3
	6. Jiný dlouhodobý hmotný majetek	019	0	0	0	0
	7. Nedokončený dlouhodobý hmotný majetek	020	506	0	506	298
	8. Poskytnuté zálohy na dlouhodobý hmotný majetek	021	0	0	0	0
	9. Oceňovací rozdíl k nabytému majetku (+/-)	022	0	0	0	0
B. III.	Dlouhodobý finanční majetek (ř. 24 až 30)	023	0	0	0	0
B. III.	1. Podíly - ovládaná osoba	024	0	0	0	0
	2. Podíly v účetních jednotkách pod podstatným vlivem	025	0	0	0	0
	3. Ostatní dlouhodobé cenné papíry a podíly	026	0	0	0	0
	4. Zápůjčky a úvěry - ovládaná nebo ovládající osoba, podstatný vliv	027	0	0	0	0
	5. Jiný dlouhodobý finanční majetek	028	0	0	0	0
	6. Pořizovaný dlouhodobý finanční majetek	029	0	0	0	0
	7. Poskytnuté zálohy na dlouhodobý finanční majetek	030	0	0	0	0
C.	Oběžná aktiva (ř. 32 + 39 + 48 + 58)	031	93260	-147	93113	69326
C. I.	Zásoby (ř. 33 až 38)	032	59882	0	59882	52459
C. I.	1. Materiál	033	2760	0	2760	3213
	2. Nedokončená výroba a polotovary	034	2424	0	2424	1728
	3. Výrobky	035	2275	0	2275	1306
	4. Mladá a ostatní zvířata a jejich skupiny	036	52423	0	52423	46197
	5. Zboží	037	0	0	0	15
	6. Poskytnuté zálohy na zásoby	038	0	0	0	0





Označení a	AKTIVA b	Číslo řádku c	Běžné účetní období			Minulé úč. Období
			Brutto 1	Korekce 2	Netto 3	Netto 4
C. II.	Dlouhodobé pohledávky (ř. 40 až 47)	039	0	0	0	0
C. II.	1. Pohledávky z obchodních vztahů	040	0	0	0	0
	2. Pohledávky - ovládaná nebo ovládající osoba	041	0	0	0	0
	3. Pohledávky - podstatný vliv	042	0	0	0	0
	4. Pohledávky za společnosti	043	0	0	0	0
	5. Dlouhodobé poskytnuté zálohy	044	0	0	0	0
	6. Dohadné účty aktivní	045	0	0	0	0
	7. Jiné pohledávky	046	0	0	0	0
	8. Odložená daňová pohledávka	047	0	0	0	0
C. III.	Krátkodobé pohledávky (ř. 49 až 57)	048	16924	-147	16777	15362
C. III.	1. Pohledávky z obchodních vztahů	049	15325	-147	15178	11274
	2. Pohledávky - ovládaná nebo ovládající osoba	050	0	0	0	2001
	3. Pohledávky - podstatný vliv	051	0	0	0	0
	4. Pohledávky za společnosti	052	0	0	0	0
	5. Sociální zabezpečení a zdravotní pojištění	053	0	0	0	0
	6. Stát - daňové pohledávky	054	1395	0	1395	1997
	7. Krátkodobé poskytnuté zálohy	055	17	0	17	85
	8. Dohadné účty aktivní	056	0	0	0	0
	9. Jiné pohledávky	057	187	0	187	5
C. IV.	Krátkodobý finanční majetek (ř. 59 až 62)	058	16454	0	16454	1505
C. IV.	1. Peníze	059	436	0	436	477
	2. Účty v bankách	060	1018	0	1018	1028
	3. Krátkodobé cenné papíry a podíly	061	0	0	0	0
	4. Pořizovaný krátkodobý finanční majetek	062	15000	0	15000	0
D.	Časové rozlišení (ř. 64 + 65 + 66)	063	54	0	54	99
D. I.	1. Náklady příštích období	064	54	0	54	99
	2. Komplexní náklady příštích období	065	0	0	0	0
	3. Příjmy příštích období	066	0	0	0	0



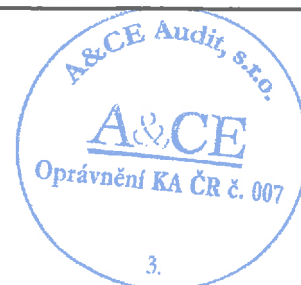
Označení a	PASIVA b	Číslo řádku c	Stav v běžném účetním období 1	Stav v minulém účetním období 2
	PASIVA CELKEM (ř. 68 + 89 + 122) = ř. 001	67	190816	168836
A.	Vlastní kapitál (ř. 69 + 73 + 80 + 83 + 87)	68	123666	98808
A. I.	Základní kapitál (ř. 70 až 72)	69	30000	30000
A. I.	1. Základní kapitál	70	30000	30000
	2. Vlastní akcie a vlastní obchodní podíly (-)	71	0	0
	3. Změny základního kapitálu (+/-)	72	0	0
A. II.	Kapitálové fondy (ř. 74 až 79)	73	0	0
A. II.	1. Ážio	74	0	0
	2. Ostatní kapitálové fondy	75	0	0
	3. Oceňovací rozdíly z přecenění majetku a závazků (+/-)	76	0	0
	4. Oceňovací rozdíly z přecenění při přeměnách obchodních korporací (+/-)	77	0	0
	5. Rozdíly z přeměn obchodních korporací	78	0	0
	6. Rozdíly z ocenění při přeměnách obchodních korporací	79	0	0
A. III.	Fondy ze zisku (ř. 81 + 82)	80	3000	3000
A. III.	1. Rezervní fond	81	3000	3000
	2. Statutární a ostatní fondy	82	0	0
A. IV.	Výsledek hospodaření minulých let (ř. 84 až 86)	83	65808	56783
A. IV.	1. Nerozdělený zisk minulých let	84	65808	56783
	2. Neuhrazená ztráta minulých let (-)	85	0	0
	3. Jiný výsledek hospodaření minulých let	86	0	0
A. V.1.	Výsledek hospodaření běžného účetního období (+/-) [řádek***výkazy zisku a ztráty]	87	24858	9025
A.V.2.	Rozhodnuto o zálohách na výplatu podílu na zisku	88	0	0
B.	Cizí zdroje (ř. 90 + 95 + 106 + 118)	89	51375	70004
B. I.	Rezervy (ř. 91 až 94)	90	151	12814
B. I.	1. Rezervy podle zvláštních právních předpisů	91	0	0
	2. Rezerva na důchody a podobné závazky	92	0	0
	3. Rezerva na daň z příjmů	93	0	0
	4. Ostatní rezervy	94	151	12814
B. II.	Dlouhodobé závazky (ř. 96 až 105)	95	3753	7437
B. II.	1. Závazky z obchodních vztahů	96	0	3487
	2. Závazky - ovládaná nebo ovládající osoba	97	0	3950
	3. Závazky - podstatný vliv	98	0	0
	4. 168836	99	0	0
	5. Dlouhodobé přijaté zálohy	100	0	0
	6. Vydané dluhopisy	101	0	0
	7. Dlouhodobé směnky k úhradě	102	0	0
	8. Dohadné účty pasivní	103	0	0
	9. Jiné závazky	104	3293	0
	10. Odložený daňový závazek	105	460	0



Označení a	PASIVA b	Číslo řádku c	Stav v běžném účetním období 1	Stav v minulém účetním období 2
B. III.	Krátkodobé závazky (ř. 107 až 117)	106	47471	44605
B. III.	1. Závazky z obchodních vztahů	107	26926	37376
	2. Závazky - ovládaná nebo ovládající osoba	108	18609	4800
	3. Závazky - podstatný vliv	109	0	0
	4. Závazky ke společníkům	110	74	0
	5. Závazky k zaměstnancům	111	961	1069
	6. Závazky za sociální zabezpečení a zdravotní pojištění	112	633	647
	7. Stát - daňové závazky a dotace	113	128	131
	8. Krátkodobé přijaté zálohy	114	6	6
	9. Vydané dluhopisy	115	0	0
	10. Dohadné účty pasivní	116	35	108
	11. Jiné závazky	117	99	468
B. IV.	Bankovní úvěry a výpomoci (ř. 119 až 121)	118	0	5148
B. IV.	1. Bankovní úvěry dlouhodobé	119	0	926
	2. Krátkodobé bankovní úvěry	120	0	4222
	3. Krátkodobé finanční výpomoci	121	0	0
C.	Časové rozlišení (ř. 123 až 124)	122	15775	24
C. I.	1. Výdaje příštích období	123	15748	0
	2. Výnosy příštích období	124	27	24

Sestaveno dne: <i>Němcová</i> ing. Němcová Zuzana 5.2.2015	Podpisový záznam statutárního orgánu účetní jednotky nebo podpisový záznam fyzické os., která je účet. jednotkou Horník Petr - jednatel, Ing. Ivo Vymětal - jednatel
Právní forma účetní jednotky Společnost s ručením omezeným	Předmět podnikání <b>SCHROM FARMS</b> -3- zemědělství spol. s r.o. Velké Albrechtice 327 742 91 VELKÉ ALBRECHTICE

DIČ: CZ62301659, IČO: 62301659  
tel.: 556 411 572, fax: 506 413 740



# VÝKAZ ZISKU A ZTRÁTY

Obchodní firma nebo  
jiný název účetní jednotky  
SCHROM FARMS spol. s r.o.

Ke dni  
(v tisících Kč)

31.12.2014

Minimální závazný výčet  
informací podle vyhlášky č.  
500/2002 Sb

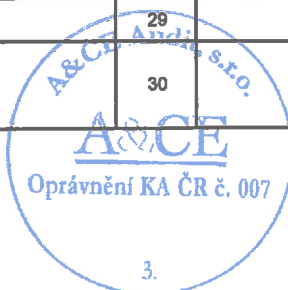
Sídlo nebo bydliště účetní jednotky  
a místo podnikání liší-li se od bydliště

Účetní jednotka doručí účetní  
závěrku současně s doručením  
daňového přiznání za daň z  
příjmu 1× příslušnému fin. Úřadu

Velké Albrechtice 327  
74291 Velké Albrechtice

Rok	Měsíc	IČO
2014	12	62301659

Označení a	TEXT b	Číslo řádku c	Skutečnost v účetním období	
			běžném 1	minulém 2
I.	Tržby za prodej zboží	01	25628	11394
A.	Náklady vynaložené na prodej zboží	02	25021	11429
+	Obchodní marže (ř. 01 - 02)	03	607	-35
II.	Výkony (ř. 05 + 06 + 07)	04	146395	135093
II. 1.	Tržby za prodej vlastních výrobků a služeb	05	154253	147581
II. 2.	Změna stavu zásob vlastní činnosti	06	-7858	-12695
II. 3.	Aktivace	07	0	207
B.	Výkonová spotřeba (ř. 09 + 10)	08	103448	91652
B. 1.	Spotřeba materiálu a energie	09	93405	79994
B. 2.	Služby	10	10043	11658
+	Přidaná hodnota (ř. 03 + 04 - 08)	11	43554	43406
C.	Osobní náklady	12	23136	22247
C. 1.	Mzdové náklady	13	15710	16149
C. 2.	Odměny členů orgánů a obchodní korporace	14	664	0
C. 3.	Náklady na sociální zabezpečení a zdravotní pojištění	15	5555	5471
C. 4.	Sociální náklady	16	1207	627
D.	Daně a poplatky	17	412	417
E.	Odpisy dlouhodobého nehmotného a hmotného majetku	18	8694	8039
III.	tržby z prodeje dlouhodobého majetku a materiálu (ř. 20 + 21)	19	824	1887
III. 1.	Tržby z prodeje dlouhodobého majetku	20	518	1147
III. 2.	Tržby z prodeje materiálu	21	306	740
F.	Zůstatková cena prodaného dlouhodobého majetku a materiálů (ř. 23 + 24)	22	805	1587
F. 1	Zůstatková cena prodaného dlouhodobého majetku	23	502	1118
F. 2	Prodaný materiál	24	303	469
G.	Změna stavu rezerv a opravných položek v provozní oblasti a komplexních nákladů příštích období (+/-)	25	-12790	3442
IV.	Ostatní provozní výnosy	26	129863	46642
H.	Ostatní provozní náklady	27	125538	44004
V.	Převod provozních výnosů	28	0	0
I.	Převod provozních nákladů	29	0	0
*	Provozní výsledek hospodaření [ř. 11-12-17-18+19-22-(+/-25)+26-27+(-28)-(-29)]	30	28446	12199



Označení a	TEXT b	Číslo řádku c	Skutečnost v účetním období	
			běžném 1	minulém 2
VI.	Tržby z prodeje cenných papírů a podílů	31	0	0
J.	Prodané cenné papíry a podíly	32	0	0
VII.	Výnosy z dlouhodobého finančního majetku (ř. 33 až 36)	33	0	0
VII. 1.	Výnosy z podílů v ovládaných osobách a v účetních jednotkách pod podstatným vlivem	34	0	0
VII. 2.	Výnosy z ostatních dlouhodobých cenných papírů a podílů	35	0	0
VII. 3.	Výnosy z ostatního dlouhodobého finančního majetku	36	0	0
VIII.	Výnosy z krátkodobého finančního majetku	37	0	0
K.	Náklady finančního majetku	38	0	0
IX.	Výnosy z přecenění cenných papírů a derivátů	39	0	0
L.	Náklady z přecenění cenných papírů a derivátů	40	0	0
M.	Změna stavu rezerv a opravných položek ve finanční oblasti (+/-)	41	0	0
X.	Výnosové úroky	42	10	12
N.	Nákladové úroky	43	220	384
XI.	Ostatní finanční výnosy	44	58	184
O.	Ostatní finanční náklady	45	226	380
XII.	Převod finančních výnosů	46	0	0
P.	Převod finančních nákladů	47	0	0
*	Finanční výsledek hospodaření [(ř. 31 - 32 + 33 + 37 - 38 + 39 - 40 - (+/- 41) + 42 - 43 + 44 - 45 + (-46) - (-47)]	48	-378	-568
Q.	Daň z příjmu za běžnou činnost	49	3058	2606
Q. 1.	- splatná	50	2598	2663
Q.2.	- odložená	51	460	-57
**	Výsledek hospodaření za běžnou činnost (ř. 30 + 48 - 49)	52	25010	9025
XIII.	Mimořádné výnosy	53	0	0
R.	Mimořádné náklady	54	152	0
S.	Daň z příjmů z mimořádné činnosti (ř. 56 + 57)	55	0	0
S. 1.	- splatná	56	0	0
S. 2.	- odložená	57	0	0
*	Mimořádný výsledek hospodaření (ř. 53 - 54 - 55)	58	-152	0
W.	Převod podílu na výsledku hospodaření společníků (+/-)	59	0	0
***	Výsledek hospodaření za účetní období (+/-) (ř. 52 + 58 - 59)	60	24858	9025
****	Výsledek hospodaření před zdaněním	61	27916	11631

Sestaveno dne:  ing. Němcová Zuzana 5.2.2015	Podpisový záznam statutárního orgánu účetní jednotky nebo podpisový záznam fyzické osoby, která je účetní jednotkou Homík Petr - jednatel, Ing. Ivo Vymětal, jednatel
Právní forma účetní jednotky Společnost s ručením omezeným	Předmět podnikání zemědělství

**SCHROM FARMS** -3-  
spol. s r.o.

Vyplněno programem WinFAS

Velké Albrechtice 327  
742 91 VELKÉ ALBRECHTICE  
DIČ: CZ62301659, IČO: 62301659  
tel.: 556 411 572, fax: 556 411 740



## PŘEHLED O PENĚŽNÍCH TOCÍCH

( výkaz cash-flow )

ke dni

31.12.2014

IC

62301659

Položka výkazu		Částka
<b>P</b>	<b>Počáteční stav peněžních prostředků</b>	<b>1 505</b>
<b>Peněžní toky z provozní činnosti</b>		
<b>Z</b>	<b>Výsledek hospodaření</b>	<b>27 916</b>
A 1	<b>CELKEM úpravy o nepeněžní operace</b>	<b>118 463</b>
A 1 1	Odpisy stálých aktiv (+) odpis pohledávek (+)	130 904
A 1 2	Změna stavu opravných položek, rezerv	-12 789
A 1 3	Zisk (ztráta) z prodeje stálých aktiv (+/-)	-16
A 1 4	Výnosy z dividend a podílů na zisku (-)	
A 1 5	Vyúčtované nákladové úroky (+) s výjimkou kapitalizovaných a vyúčtované výnosové úroky (-)	210
A 1 6	Úpravy o ostatní nepeněžní operace (+/-)	154
A *	<b>Čistý peněžní tok z prov. činnosti před zdaněním, změnami prac. kapitálu a mim. položkami</b>	<b>146 379</b>
A 2	<b>CELKEM změny stavu nepeněžních složek pracovního kapitálu</b>	<b>-113 117</b>
A 2 1	Změna stavu pohledávek z provozní činnosti, přechodných účtů aktiv (+/-)	-123 670
A 2 2	Změna stavu krátkodobých závazků z provozní činnosti, přechodných účtů pasiv (+/-)	17 976
A 2 3	Změna stavu zásob (+/-)	-7 423
A 2 4	Změna stavu krátkodobého finančního majetku nespadaajícího do peněžních prostř. a ekvivalentů	
A * *	<b>Čistý peněžní tok z provozní činnosti před zdaněním a mimořádnými položkami</b>	<b>33 262</b>
A 3	Vyplacené úroky s výjimkou kapitalizovaných (-)	-191
A 4	Přijaté úroky (+)	10
A 5	Zaplacená daň z příjmů za běžnou činnost a doměrky daně za minulá období (-)	-2 810
A 6	Příjmy a výdaje spojené s mimořádným hospodářským výsledkem	
A 7	Přijaté dividendy a podíly na zisku	
A * * *	<b>Čistý peněžní tok z provozní činnosti</b>	<b>30 271</b>
<b>Peněžní toky z investiční činnosti</b>		
B 1	Výdaje spojené s nabytím stálých aktiv	-6 059
B 2	Příjmy z prodeje stálých aktiv	29
B 3	Půjčky a úvěry spřízněným osobám	-3 950
B * * *	<b>Čistý peněžní tok z investiční činnosti</b>	<b>-9 980</b>
<b>Peněžní toky z finančních činností</b>		
C 1	Dopady změn dlouhodobých, resp. krátkodobých závazků (+/-)	-5 342
C 2	<b>CELKEM dopady změn vlastního kapitálu na peněžní prostředky a ekvivalenty</b>	<b>0</b>
C 2 1	Zvýšení peněžních prostředků z důvodů zvýšení zákl. kapitálu, emisního ážia, rez.fondu atd.(+)	
C 2 2	Vyplacení podílů na vlastním jmění společníkům (-)	
C 2 3	Dary do kapitálu a další vklady peněžních prostředků společníků a akcionářů (+)	
C 2 4	Uhrada ztráty společníky (+)	
C 2 5	Přímé platby na vrub fondů (-)	0
C 2 6	Vyplacené dividendy nebo podíly na zisku včetně zaplacené srážkové daně (-)	
C * * *	<b>Čistý peněžní tok z finanční činnosti</b>	<b>-5 342</b>
<b>F</b>	<b>PENĚŽNÍ TOK CELKEM</b>	<b>14 949</b>
<b>R</b>	<b>Konečný stav peněžních prostředků</b>	<b>16 454</b>

Ze dne:	Podpisový záznam osoby odpovědné za sestavení účetní závěrky	Podpisový záznam statutárního orgánu nebo fyzické osoby, která je účetní jednotkou
05.02.15	Ing. Němcová Zuzana  <i>Nemcova</i>	Homík Petr - jednatel, Ing. Ivo Vymětal - jednatel  <i>pel</i> <i>Vymetal</i>

**SCHROM FARMS** spol. s r.o.  
Velké Albrechtice 327  
742 91 VELKÉ ALBRECHTICE  
DIČ: CZ62301659, IČO: 62301659  
tel.: 556 411 572, fax: 556 416 740



# PŘÍLOHA K ÚČETNÍ ZÁVĚRCE

K 31.12.2014

SCHROM FARMS spol. s r.o.  
Velké Albrechtice 327, PSČ 742 91

Ve Velkých Albrechticích dne 5.2.2015

Za společnost: Horník Petr - jednatel  
Ing. Ivo Vymětal - jednatel

Zpracovala: Ing. Němcová Zuzana

*Němcová*

**SCHROM FARMS** -3-  
spol. s r.o.

Velké Albrechtice 327  
742 91 VELKÉ ALBRECHTICE  
DIČ: CZ62301659, IČO: 62301659  
tel.: 556 411 572, fax: 556 410 740



## PŘÍLOHA K ÚČETNÍ ZÁVĚRCE V PLNÉM ROZSAHU k 31.12.2014

Dle § 18 zákona č.563/1991 Sb., o účetnictví, a § 39 vyhlášky č.500/2002 Sb., kterou se provádí některá ustanovení zákona o účetnictví

### 1. Obecné údaje

Obchodní jméno: **SCHROM FARMS spol. s r.o.**  
 Sídlo: Velké Albrechtice 327, PSČ 742 91  
 IČO: 62301659  
 Právní forma: Společnost s ručením omezeným  
 Předmět podnikání: zemědělská činnost  
 koupě zboží za účelem jeho dalšího prodeje a prodej

Rozvahový den: 31.12.2014

Okamžik sestavení účetní závěrky: 5.2.2015

Datum vzniku úč.jednotky: 12. října 1994

Základní kapitál: 30 000 000,00 Kč

Výše vkladu: 30 000 000,00 Kč

Osoby mající podstatný nebo rozhodující vliv: AGROFERT a.s., Pyšelská 2327/2, 149 00 Praha 4.

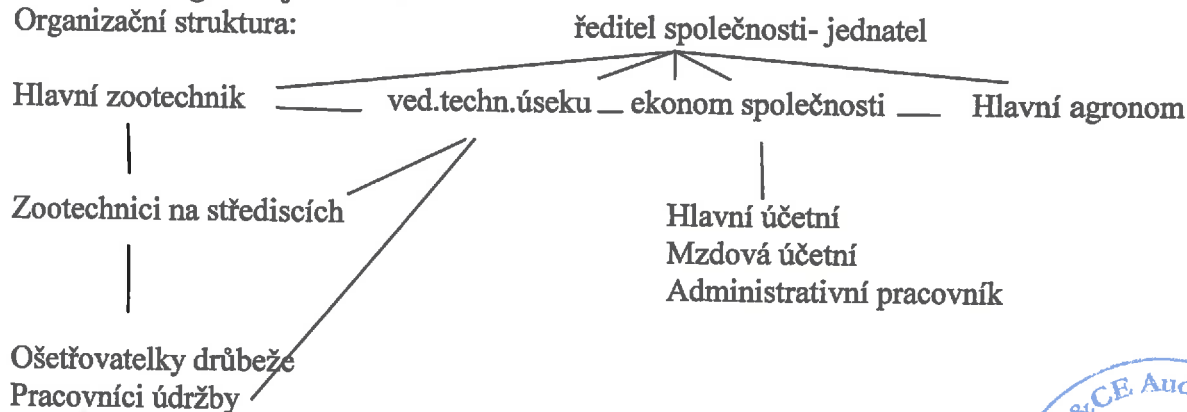
Změny a dodatky provedené v účetním období v obchodním rejstříku:

K žádným změnám ve vlastnickém podílu ani jiným dalším změnám v obchodním rejstříku v roce 2014 nedošlo.

### Popis organizační struktury:

**Statutární orgán: 4 jednatele**

Organizační struktura:





## 2. Informace o spojených osobách

Obchodní jméno a sídlo společností, ve kterých má účetní jednotka podstatný nebo rozhodující vliv: k 31. 12. 2014: nejsou.

Dohody zakládající rozhodovací práva bez ohledu na výši podílu na základním kapitálu: nejsou

Obchodní jméno a sídlo společností, ve kterých je účetní jednotka společníkem s neomezeným ručením: nejsou

Uzavřené ovládací smlouvy a smlouvy o převodu zisku: nejsou

## 3. Informace o zaměstnancích o odměnách orgánů společnosti

Průměrný přepočtený počet zaměstnanců k 31.12.2014	70,86
- z toho členové řídicích orgánů:	4
Průměrný přepočtený počet zaměstnanců k 31.12.2013	71,2
- z toho členové řídicích orgánů:	4

Výše osobních nákladů vynaložených na zaměstnance v roce 2014: 23 136 tis. Kč  
- z toho na členy řídicích orgánů: 764 tis. Kč

Výše osobních nákladů vynaložených na zaměstnance v roce 2013: 22 247 tis. Kč  
- z toho na členy řídicích orgánů: 1 336 tis. Kč

Odměny: - statutárním orgánům: nejsou  
- členům statut. a dozorčích orgánů: za rok 2014 činí 664 tis. Kč  
za rok 2013 nejsou  
- výše penzijních závazků bývalých členů: nejsou

## 4. Informace o půjčkách, úvěrech a ostatních plněních

Výše půjček: - osobám, které jsou statutárním orgánem: nejsou  
- členům statutárních., jiných řídicích nebo dozorčích orgánů: nejsou  
- bývalým osobám a členům těchto orgánů: nejsou

Výše úvěrů (včetně úrokové sazby a podmínek):  
- osobám, které jsou statutárním orgánem: nejsou  
- členům statutárních, jiných řídicích nebo dozorčích orgánů: nejsou  
- bývalým osobám a členům těchto orgánů: nejsou

Poskytnutá zajištění:  
- osobám, které jsou statutárním orgánem: nejsou  
- členům statutárních., jiných řídicích nebo dozorčích orgánů: nejsou



- bývalým osobám a členům těchto orgánů: nejsou

Ostatní peněžní a nepeněžní plnění:

- osobám, které jsou statutárním orgánem: nejsou
- členům statutárních, jiných řídicích nebo dozorčích orgánů: nejsou
- bývalým osobám a členům těchto orgánů: nejsou

## 5. Informace o účetních zásadách a metodách oceňování

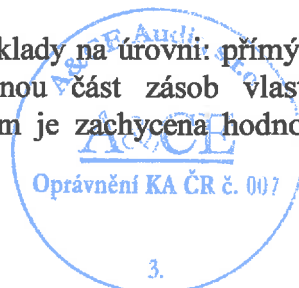
(jejichž znalost je významná pro posouzení finanční a majetkové situace a výsledku hospodaření účetní jednotky)

Obecné účetní zásady: Dle zák. 563/1991 o účetnictví a vyhlášky č. 500/2002 Sb, kterou se provádí ustanovení zákona o účetnictví, České účetní standardy.

Použité účetní metody:

Způsob oceňování:

- dlouhodobým hmotným majetkem je majetek nad 40 tis. Kč, odepisuje se rovnoměrně po stanovenou dobu používání, majetek do 40 tis. Kč se účtuje přímo do spotřeby a o majetku v hodnotě nad 3 tis. Kč se vede operativní evidence. Dlouhodobý hmotný majetek pořízený s dotací ze státního rozpočtu je zařazován na majetkové účty v celkových nákladech pořízení ( celkové pořizovací náklady minus přiznaná dotace). Přiznaná dotace je zaúčtována a hodnota majetku ponížena až v momentě doručení rozhodnutí o přiznání dotace. Vlivem přechodu na účetní software WinFas došlo k narovnání oprávek dlouhodobého hmotného majetku z minulých let. Toto narovnání činí 152 tis. Kč a je zahrnuto v mimořádných nákladech roku 2014. Zbytková doba životnosti dlouhodobého hmotného a nehmotného majetku se každoročně vyhodnocuje. Změny v odhadech zbytkové doby životnosti jsou promítány prospektivně. Společnost provedla k 1. 1. 2014 změnu odhadu zbytkové životnosti dlouhodobého hmotného majetku. Při stanovení zbytkové životnosti vycházela z nejlepšího odhadu zbytkové ekonomické životnosti tohoto majetku, který byl proveden technickými a ekonomickými pracovníky společnosti. Důsledkem změny odhadu bylo snížení/zvýšení odpisového nákladu roku 2014 o 1 595 tis. Kč v porovnání s odpisovým nákladem, který by byl vykázán v případě, že by změna odhadu zbytkové životnosti nebyla provedena.
- dlouhodobý nehmotný majetek je majetek nad 60 tis. Kč, drobný majetek se účtuje přímo do spotřeby
- nakupované zásoby se oceňují cenou pořizovací, tj. cenou pořízení + náklady vedlejší, způsob účtování A
- zásoby vlastní výroby jsou oceňovány vlastními náklady na úrovni: přímý materiál + kalkulovaná výrobní režie na jednici. Významnou část zásob vlastní výroby představuje zůstatek účtu 124 – zvířata, na kterém je zachycena hodnota hejna –



slepíc. V okamžiku nákupu hejna je na vrub 124 proúčtována pořizovací cena, která je v následujících 168 dnech postupně navýšena formou příchovku o vynaložené náklady.

**Oproti účetnímu období roku 2013, kdy v průběhu dalších 9 měsíců u hejn:**

- a) jejichž chov byl ukončen v daném účetním období, je účtováno postupné snižování hodnoty hejna následujícím způsobem: první měsíc 0%, druhý měsíc 5%, třetí měsíc 5%, čtvrtý měsíc 10%, pátý měsíc 10%, šestý měsíc 20%, sedmý měsíc 25%, osmý měsíc 25%.
- b) jejichž chov nebyl ukončen v daném účetním období, je měsíčně účtováno o vytvoření účetní rezervy na ztráty z prodeje zásob ve výši shodné jako v bodě a) . Procento účetní rezervy vyjadřuje snížení hodnoty hejna vzhledem k jeho stáří a produktivní fázi. Rezerva byla čerpána v následujícím účetním období.

**došlo ke změně způsobu vyjádření hodnoty zásob zvířat vlivem sjednocení metodiky účtování v rámci koncernu AGROFERT a přechodem na účetní systém Winfas.** Tvorba rezervy a postupné snižování hodnoty hejna tak jak bylo výše popsáno bylo zrušeno a nahrazeno vyjádřením aktuální hodnoty hejna prostřednictvím účtu 383 – výdaje příštích období. Na tento účet je účtováno snížení hodnoty hejna vlivem jeho stáří, prostřednictvím ohodnocení krmného dne zvířete v chovu.

Rezerva, která byla tvořena v roce 2013 byla rozpuštěna ve výši 11 133 tis. Kč.

- hmotného a nehmotného majetku vytvořeného vlastní činností: oceňuje se na úrovni vlastních nákladů
- cenných papírů a majetkových účastí: oceňuje se v CZK. Pořizovací cena zahrnuje také náklady spojené s pořízením a kurzový rozdíl v případě nákupu v cizí měně.
- příchovků a přírůstků zvířat: jsou oceňovány na úrovni kalkulací vlastních nákladů, tzn. na úrovni přímých nákladů a kalkulovaných výrobních režijních nákladů.

Vedlejší pořizovací náklady, které se zahrnují do pořizovací ceny nakupovaných zásob jsou přeprava, provize, clo, pojistné.

Způsob odpisování:

1. Daňové odepisování - účetní jednotka používá rovnoměrného a zrychleného odepisování.
2. Účetní odepisování – je použito rovnoměrné odpisování po dobu předpokládané použitelnosti daného majetku

Odchyłky od metod (§7 odst.5 ZoÚ):

- jejich vliv na majetek: není
- jejich vliv na závazky: není
- jejich vliv na výsledek hospodaření: není

Opravné položky:

Účetní jednotka tvoří účetní opravné položky u pohledávek se lhůtou po splatnosti nad 90 dnů ve výši 50 % a nad 180 dnů ve výši 100%. V účetním období roku 2014 byly OP tvořeny k pohledávkám firmy FRAMAGRO z důvodu rizikovosti – firma v insolvenční. OP, které byly



vytvořeny v minulých letech k rizikovým pohledávkám nad 90 dnů po lhůtě splatnosti ve výši 100 % byly rozpuštěny z důvodu uhrazení pohledávek.

Způsob přepočtu údajů v cizích měnách: Společnost používá platný kurz ČNB ke dni uskutečnění účetního případu a k rozvahovému dni. Kurzové rozdíly se účtují na vrub účtu finančních nákladů nebo ve prospěch účtu finančních výnosů.

Způsob stanovení reálné hodnoty majetku a závazků: není

Změny reálné hodnoty: nejsou

Změny v ocenění podílů ekvivalencí a jejich zaúčtování: nejsou

Deriváty: nejsou

## 6. Doplnující údaje k rozvaze a výkazu zisků a ztráty

(položky nevyplývající z rozvahy nebo výsledovky a mající vliv na hodnocení finanční a majetkové situace účetní jednotky)

Doměrky splatné daně z příjmů za minulá léta: nejsou

Rozpis odložené daňové pohledávky:

**k 31.12.2014**

Položka	Účetní zůst. hodnota	Daňová hodnota	Zjištěný rozdíl	Z- P+	Odložená daň 19%
zvířata	1 189	3 000	1 811		P
budovy	67 697 006	68 244 731	547 725		P
movité věci	15 573 951	13 201 472	-2 372 479		Z
Dopravní prostředky	6 182 868	5 583 123	-596 745		Z
			-2 419 688		Z -459741

K datu provedení účetní závěrky byl proveden výpočet odložené daně, a to v následujících položkách: rozdíl mezi zůstatkovou cenou daňovou a zůstatkovou cenou účetní u dlouhodobého majetku. Z výpočtu vyplývá daňový závazek ve výši 460 tis. Kč, který byl zaúčtován ke dni účetní závěrky.

Rozpis rezerv:

V roce 2014 jsou tvořeny tyto účetní rezervy:

- na nevybranou dovolenou



Rozpis dlouhodobých bankovních úvěrů (včetně úrokových sazeb a popisu zajištění):

K 31.12.2014 nemá účetní jednotka žádné bankovní úvěry.

Výše splatných závazků SP a ZP: 632 tis. Kč (splatnost k 23.1.2015)

Evidované daňové nedoplatky u FÚ: nejsou

Pohledávky k obchodování: nejsou

Přijaté dotace ( provozní):

Min. zemědělství – 8. Nákazový fond ve výši 2 314 tis.

Min. zemědělství – udržování a zlepšování genetického potenciálu hosp.zvířat – ve výši 3 tis.

SZIF – jednotná platba na zem. Plochu ve výši 1 792 tis.

SZIF – Agroporadenské služby v oblasti CC ve výši 32 tis.

Přijaté dotace ( investiční): nejsou

Údaje, o nichž nebylo účtováno na rozvahových a výsledkových účtech k rozvahovému dni z důvodu významnosti:

- individuální referenční množství mléka: nejsou
- individuální produkční kvóty: nejsou
- individuální limit prémiových práv: nejsou
- jiné obdobné kvóty a limity: nejsou

## 7. Informace týkající se majetku a závazků

Zřizovací výdaje: nejsou

Krátkodobé pohledávky po splatnosti:	<b>v roce 2014</b>	<b>v roce 2013</b>
do 30 dnů:	1 773 tis. Kč	3 607 tis. Kč
31-180 dnů:	nejsou	90 tis. Kč
nad 360 dnů:	147 tis. Kč	nejsou

Krátkodobé závazky po splatnosti:	<b>v roce 2014</b>	<b>v roce 2013</b>
do 30 dnů:	659 tis. Kč	573 tis. Kč
31-60 dnů:	nejsou	- 4 tis. Kč
91-180 dnů:	nejsou	- 46 tis. Kč
Nad 360 dnů:	nejsou	nejsou



Pohledávky a závazky, které mají k rozvahovému dni splatnost delší než 5 let:

Dlouhodobý závazek vzniklý koupí DHM – KÚ Příbor od Pozemkového fondu. Splátnost kupní ceny do 31. 10. 2032 Stav závazku k 31.12.2013 byl 3 487 tis. Kč, k rozvahovému dni roku 2014 činí závazek 3 293 tis. Kč.

Dlouhodobý závazek – finanční půjčka od NAVOS, a.s. ve výši 18 350 tis. , k rozvahovému dni roku 2014 činí závazek 3 950 tis. Splátnost závazku do 31. října 2015. Stav závazku k 31.12.2013 činil 8 750 tis. Kč.

Pohledávky ve skupině:

Vodňanské kuře s.r.o. - pohledávky k 31.12.2014 ve lhůtě splatnosti ve výši 22 tis.  
 NAVOS a.s. – pohledávky k 31.12.2014 ve lhůtě splatnosti ve výši 33 tis.  
 AFEED a.s. – pohledávky k 31.12.2014 ve lhůtě splatnosti ve výši 6 393 tis.  
 Agrofert Polska Sp.z.o.o. – pohledávky k 31.12.2014 po lhůtě splatnosti do 30 dnů ve výši 489 tis.

Závazky ve skupině: - všechny závazky jsou ve lhůtě splatnosti

AGROFERT a.s. - závazky k 31.12.2014 ve výši 15 tis. Kč  
 NAVOS a.s.- závazky k 31.12.2014 ve výši 47 tis. Kč  
 NAVOS a.s. – závazky k 31.12.2014 ve výši 18 609 tis. Kč – ostatní fin.závazky  
 Agrotec a.s. – závazky k 31.12.2014 ve výši 780 tis. Kč  
 AFEED CZ, a.s. – závazky k 31.12.2014 ve výši 18 274 tis. Kč  
 Farmtec a.s. - závazky k 31.12.2014 ve výši 179 tis. Kč  
 AGROTECHNIC MORAVIA a.s. – závazky k 31.12.2014 ve výši 2 tis. Kč  
 PREOL FOOD a.s. – závazky k 31.12.2014 ve výši 6 tis. Kč

Pronájem majetku: v roce 2014 účetní jednotka má uzavřeny nájemní smlouvy.

1. Jako nájemce: - nájemní smlouvy na pozemky v katastrálním území Kunín, Příbor, Bílov, Kujavy, Bravantice, Butovice , Studénka a Velké Albrechtice – na pozemcích provozována rostlinná výroba společnosti.
  - Nájemní smlouva na nájem pozemků v katastrálním území Kylešovice – jedná se o pozemky, které jsou pod nemovitostmi v majetku společnosti. Nájemní smlouva uzavřena do roku 2025.
2. Jako pronajímatel: - nájemní smlouvy na pronájem nebytových prostor v katastrálním území Příbor – farma Příbor.

Zatížení majetku zástavním právem:

- zástavní právo na nemovitosti v k.ú. Příbor – Pozemkový fond – k zajištění úhrady dle kupní smlouvy na pořízení farmy Příbor

Celková účetní zůstatková hodnota zastaveného majetku činí: 1 259 tis.Kč

V prosinci 2014 byla uzavřena kupní smlouva na základě které dochází k převodu vlastnického práva k nemovitostem ve výši 15 mil. Kč. Kupní cena 15 mil. Kč byla v prosinci 2014 na základě smlouvy o advokátní úschově převedena na účet uschovatele. K převodu



vlastnického práva k nemovitostem však dojde až v roce 2015. Z tohoto důvodu je účtováno na účtě 259 o pořízení krátkodobého finančního majetku ve výši kupní ceny nemovitostí.

**Rozpis samostatných movitých věcí a nehmotného majetku na hlavní skupiny k 31.12.2014:**

<i>Skupina</i>	<i>Pořizovací cena</i>	<i>Oprávký</i>
Stroje, přístroje, zařízení	42 877	27 303
Dopravní prostředky	13 204	7 021
Inventář	0	0

**Rozpis samostatných movitých věcí a nehmotného majetku na hlavní skupiny k 31.12.2013:**

<i>Skupina</i>	<i>Pořizovací cena</i>	<i>Oprávký</i>
Stroje, přístroje, zařízení	45 350	25 581
Dopravní prostředky	4 638	3 111
Inventář	0	0

**Přírůstky a úbytky významných položek aktiv v roce 2014:**

<i>Položka aktiv</i>	<i>Počát. stav v PC</i>	<i>Přírůstek</i>	<i>Úbytek</i>	<i>Kon. stav v PC</i>
Nehmotný majetek	0	0	0	0
Stavby	89 877	44	0	89 921
Samost. mov.věc	49 988	6 746	653	56 081
Pozemky	7 407	545	0	7 951
Finanční majetek.	0	0	0	0
Zásoby	52 459	470 036	462 613	59 882

**Přírůstky a úbytky významných položek aktiv v roce 2013:**

<i>Položka aktiv</i>	<i>Počát. stav v PC</i>	<i>Přírůstek</i>	<i>Úbytek</i>	<i>Kon. stav v PC</i>
Nehmotný majetek	0	0	0	0
Stavby	54 021	35 869	13	89 877
Samost. mov.věc	41 454	11 325	2 791	49 988
Pozemky	6 978	514	85	7 407
Finanční majetek.	0	0	0	0
Zásoby	49 095	278 773	275 409	52 459

**Významný drobný nehmotný a hmotný majetek neuvedený v rozvaze k 31.12.2014:**

1. výše DHM v PC na farmě Bílovec činí 923 tis. Kč
2. výše DHM v PC na farmě Kunín činí 1 732 tis. Kč
3. výše DHM v PC na farmě Příbor činí 535 tis. Kč
4. výše DHM v PC na farmě v Melči činí 398 tis. Kč



5. výše DHM v PC na farmě ve Dvorcích činí 396 tis. Kč
6. výše DHM v PC na farmě v Kylešovicích činí 148 tis. Kč
7. Výše DHM v PC na farmě ve Velkých Albrechticích činí 1 992 tis. Kč
8. Výše DHM v PC na farmě Bílov činí 33 tis. Kč

Cizí majetek uvedený v rozvaze: není

Závazky nevykázané v rozvaze: nejsou

Penzijní závazky: nejsou

Významné události mezi rozvahovým dnem a okamžikem sestavení úč.závěrky: nejsou

## 8. Informace o tržbách

Prodej dle činností:	v roce 2014	v roce 2013
- zboží:	25 628 tis Kč	11 394 tis. Kč
- výrobků a služeb:	154 253 tis Kč	147 581 tis. Kč

Prodej dle zeměpisného umístění trhů:	v roce 2014	v roce 2013
- zboží: český trh –	25 628 tis. Kč	4 305 tis. Kč
EU –	0	7 089 tis. Kč
- výrobků a služeb:		
- český trh -	94 976 tis. Kč	52 047 tis. Kč
- EU	59 277 tis. Kč	95 534 tis. Kč

### VÝKAZ O VLASTNÍM KAPITÁLU

v tis. Kč

<b>ZÁKLADNÍ KAPITÁL</b>	poč. stav: 30 000 000
	Přírůstky: 0
	Úbytky: 0
	Kon. Stav: 30 000 000
<b>REZERVNÍ FOND</b>	poč. stav: 3 000 000
	Přírůstky: 0
	Úbytky: 0
	Kon. Stav: 3 000 000
<b>NEROZDĚLENÝ ZISK</b>	poč. stav: 56 783
	Přírůstky: 9 025
	Úbytky: 0
	Kon. Stav: 65 808

Přírůstek ve výši 9 025 tis. Kč se skládá z výsledku roku 2013.





## Zpráva o vztazích společnosti SCHROM FARMS, spol. s r.o., za rok 2014

Jednatelé společnosti SCHROM FARMS spol. s r.o., se sídlem Velké Albrechtice 327, PSČ 742 91, IČO 62301659, zapsané v obchodním rejstříku pod sp. zn. C 12600/KSOS (dále jen „společnost SCHROM FARMS“ nebo jen „společnost“), jako společnosti ovládané, vypracovali podle ustanovení §82 zákona o obchodních korporacích (dále jen „ZOK“) následující zprávu o vztazích mezi společností SCHROM FARMS a ovládající osobou a mezi společností SCHROM FARMS a osobami ovládanými stejnou ovládající osobou (dále též jen „propojené osoby“) za uplynulé účetní období od 1.1.2014 do 31.12.2014 (dále jen „rozhodné období“).

### 1. Struktura vztahů

1.1. Struktura vztahů mezi osobami podle úvodního odstavce je rozvětvená a vícestupňová a sestupně se odvíjí od ovládající (fyzické) osoby, již je Ing. Andrej Babiš, nar. 2.9.1954, bytem Průhonice, Františka Zemana 876, PSČ 252 43. Ing. Andrej Babiš ovládá v seskupení ovládaných osob (obchodních korporací) přímo tři obchodní společnosti, a to společnost AGROFERT, a.s., se sídlem Praha 4, Pyšelská 2327/2, PSČ 149 00, IČO 26185610, (dále jen „společnost AGROFERT“), společnost SynBiol, a.s., se sídlem Praha 4, Chodov, Pyšelská 2327/2, PSČ 149 00, IČO 26014343, (dále jen „společnost SynBiol“), a společnost Kostelecké maso uzeniny, a.s., se sídlem Praha 4, Pyšelská 2327/2, PSČ 14900, IČO 26919958. Prvé dvě společnosti ovládají další obchodní korporace (dále jen „korporace“) a tvoří tak dvě skupiny.

1.2. Každá z uvedených dvou skupin ovládaných korporací je podrobena jednotnému řízení té společnosti, prostřednictvím které je ovládána, a tvoří s ní koncern ve smyslu § 79 ZOK. Skupina korporací podrobená jednotnému řízení společnosti AGROFERT s ní tvoří koncern AGROFERT, skupina korporací podrobená jednotnému řízení společnosti SynBiol s ní tvoří koncern SynBiol; existence koncernů byla v rozhodném období uveřejněna ve smyslu § 79 odst. 3 ZOK.

1.3. Společnost SCHROM FARMS je členem koncernu AGROFERT. Základní struktura koncernu AGROFERT je vertikálně čtyřstupňová, tvořená mateřskou společností AGROFERT a jejími dceřinými, vnukovskými a v malém rozsahu i pravnukovskými korporacemi (až na výjimky obchodními společnostmi). V této struktuře je společnost SCHROM FARMS společností dceřinou, jejímž je společnost AGROFERT jediným společníkem. Horizontálně se struktura koncernu AGROFERT neformálně člení do segmentů podle předmětů podnikání a společnost SCHROM FARMS náleží do segmentu zemědělství.

1.4. Struktura vztahů v seskupení je schematicky znázorněna v příloze. Struktura konkrétních vztahů v seskupení, jejichž účastníkem byla v rozhodném období společnost SCHROM FARMS a postavení jednotlivých účastníků v této struktuře vyplývá vedle výše uvedených skutečností také z rozčlenění propojených osob jako smluvních stran v rámci přehledu vzájemných smluv podle oddílu 5 (toto rozčlenění v podstatných rysech odpovídá přiloženému schématu).

## **2. Způsob a prostředky ovládnání**

2.1. Ovládnání společností AGROFERT a SynBiol a společnosti Kostelecké maso uzeniny, a.s., uskutečňuje Ing. Andrej Babiš výlučně svým rozhodováním v postavení jediného akcionáře při výkonu působnosti jejich valných hromad. Ovládnání ostatních ovládaných korporací uskutečňuje jedine prostřednictvím prvních dvou uvedených společností, to znamená výlučně nepřímě.

2.1. Z pohledu společnosti SCHROM FARMS je vůči ní přímo ovládající osobou společnost AGROFERT, která je zároveň řídicí osobou koncernu. Prostředkem tohoto ovládnání, které se uskutečňuje v rámci koncernu, je nejen rozhodování společnosti AGROFERT v postavení jediného společníka při výkonu působnosti valné hromady společnosti SCHROM FARMS, ale i pokyny ve smyslu § 81 ZOK při uplatňování jednotného řízení koncernu. Forma těchto pokynů se přizpůsobuje účelu. Zobecnující pokyny jsou vydávány jako vnitrokoncernové předpisy či metodiky apod.

## **3. Úloha společnosti SCHROM FARMS spol. s r.o. ve struktuře ovládacích vztahů v seskupení a v obchodních vztazích s propojenými osobami**

3.1. Ve vztahu k členům koncernu SynBiol a ke společnosti Kostelecké maso uzeniny, a.s., nemá společnost SCHROM FARMS žádnou funkční úlohu ani jako prvek řízení ani jako dodavatel v rámci obchodní činnosti podle svého předmětu podnikání.

3.2. V rámci koncernu AGROFERT se společnost SCHROM FARMS ve struktuře ovládacích vztahů nepodílí na dalším řízení.

V obchodních vztazích je úlohou společnosti SCHROM FARMS v koncernu AGROFERT činnost v oblasti živočišné a rostlinné výroby. Hlavním výrobním programem společnosti SCHROM FARMS je odchov a chov rozmnožovacího chovu drůbeže masného typu se zaměřením na výrobu a prodej násadových vajec.

## **4. Přehled jednání vykazujících znaky podle § 82 odst. 2 písm. d) ZOK, včetně přesáhnutí hodnoty 12.713.000,- Kč představující 10 % vlastního kapitálu společnosti SCHROM FARMS spol. s r.o.**

a) vůči propojeným osobám

Žádná taková jednání nebyla učiněna.

b) vůči třetím osobám mimo seskupení

Žádná taková jednání nebyla učiněna.

## **5. Přehled vzájemných smluv v rámci seskupení, jejichž smluvní stranou je společnost SCHROM FARMS spol. s r.o.**

5.1. Smlouvy s Ing. Andrejem Babišem a se společností Kostelecké maso uzeniny, a.s.

- Žádná smlouva nebyla uzavřena.

## 5.2. Smlouvy s členy koncernu SynBiol

Žádná smlouva nebyla uzavřena.

## 5.3. Smlouvy se společností AGROFERT

*(společnost v postavení dodavatele)*

Žádná smlouva nebyla uzavřena.

*(společnost v postavení odběratele)*

Smlouva o poskytování poradenství ze dne 20.12.2013

## 5.4. Smlouvy s ostatními členy koncernu AGROFERT (z pohledu společnosti SCHROM FARMS spol. s r.o.)

*(společnost v postavení dodavatele)*

- Výkrm Třebíč s.r.o. - Kupní smlouva na dodávky násadových vajec ze dne 31.10.2013
- Vodňanské kuře s.r.o. – Smlouvy o poskytování služeb 8/2011
- AGROFERT Polska sp.z.o.o. – Kupní smlouva – prodej osobního vozu ze dne 8.12.2014.

*(společnost v postavení odběratele)*

- NAVOS a.s. – smlouva o půjčce ze dne 29.9.2011
- ZZN Pelhřimov a.s. – smlouva o poskytnutí služby ze dne 20.5.2014 – sklizeň
- NAVOS a.s. – Rámcová kupní smlouva na chemické přípravky na ochranu rostlin a na osiva ze dne 10.4.2014
- NAVOS a.s. – Smlouva o dílo č. 93/14/SL/S-AGRO – nákup hnojiv
- NAVOS a.s. – Kupní smlouva – nákup PHM, LTO
- NAVOS FARM TECHNIC s.r.o. – Smlouva o nájmu traktoru ve znění dodatku ze dne 30.8.2013
- NAVOS FARM TECHNIC s.r.o. – Kupní smlouva – pořízení DHM
- FARMTEC a.s. – Smlouva o poskytování poradenství z 12/2014
- AGROTEC a.s. – Smlouva o provádění servisních prací ze dne 22.12.2011
- AGROTEC a.s. – Kupní smlouva č. 311270914- nákup osobního vozu
- AGROTEC a.s. – Kupní smlouva č. 311230714 – nákup osobního vozu
- MAFRA a.s. – Kupní smlouva č. 01/SCHROMFARMS/2014/ODD.PRODEJE – denní tisk
- AFEED a.s. – Kupní smlouva – krmné směsi a dezinfekční materiál
- Vodňanské kuře s.r.o. – Smlouvy o poskytování služeb z 8/2011
- AGRI CS a.s. – Kupní smlouva ze dne 31.7.2014. – pořízení DHM
- AGROTEC servis s.r.o. – Smlouva o provádění servisních prací z roku 2013

(ostatní smlouvy)

- Dohoda mezi SCHROM FARMS spol. s r.o. a Vodňanským kuřetem s.r.o. ze dne 1.8.2012 ve znění pozdějších dodatků o prodeji a koupi drůbeží podestýlky a slámy
- Dohoda mezi SCHROM FARMS spol. s r.o. a 1. Hradeckou zemědělskou a.s. ze dne 12.1.2011 o prodeji a koupi drůbeží podestýlky a slámy
- AFEED a.s. – smlouvy o postoupení pohledávek

## 6. Posouzení újmy a jejího vyrovnání


V rámci vztahů, které jsou předmětem této zprávy, nevznikla společnosti SCHROM FARMS v rozhodném období žádná újma. Nepřichází tak v úvahu posuzování vyrovnání újmy podle § 71 a 72 ZOK.

## 7. Zhodnocení výhod, nevýhod a rizik

Výsledkem zhodnocení výhod a nevýhod plynoucích společnosti SCHROM FARMS ze vztahů, které jsou předmětem této zprávy, zejména vzhledem ke skutečnosti, že z nich nevznikla společnosti újma, je zjištění, že převládají výhody a z těchto vztahů neplynou rizika.

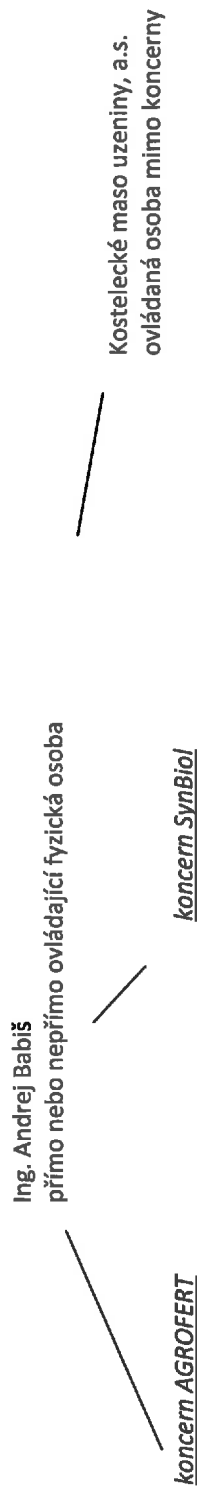
Ve Velkých Albrechticích dne 5.2.2015

  
-----  
Horník Petr – jednatel

  
-----  
Ing. Ivo Vymětal - jednatel

**Schéma struktury ovládacích vztahů v seskupení (vertikální členění)**

Kategorie obchodních korporací podle stupně řízení jsou pojmenovány z pohledu mateřských společností koncernů



**vertikální členění**

I. st.	AGROFERT, a.s. mateřská společnost	SynBioI, a.s. mateřská společnost
	↓	↓
II. st.	dceřiné korporace (mezi nimi společnost SCHROM FARMS spol. s r.o.)	dceřiné korporace
	↓	↓
III. st.	vnukovské korporace	vnukovské korporace
	↓	↓
IV. st.	pravnukovské korporace	pravnukovské korporace
	↓	↓
V. st.	---	pravnukovské korporace

# **Zpráva nezávislého auditora**

o ověření výroční zprávy k 31.12.2014  
společnosti SCHROM FARMS spol. s r.o.

## ZPRÁVA NEZÁVISLÉHO AUDITORA

jedinému společníku a jednatelům společnosti SCHROM FARMS spol. s r.o., se sídlem ve Velkých Albrechticích 327, PSČ 742 91, IČ 62301659, o ověření výroční zprávy k 31.12.2014.

### 1. ZPRÁVA O OVĚŘENÍ VÝROČNÍ ZPRÁVY

Ověřili jsme soulad výroční zprávy společnosti SCHROM FARMS spol. s r.o. k 31.12.2014 s účetní závěrkou, která je obsažena v této výroční zprávě. Za správnost výroční zprávy je zodpovědný statutární orgán společnosti SCHROM FARMS spol. s r.o. Naším úkolem je vydat na základě provedeného ověření výrok o souladu výroční zprávy s účetní závěrkou.

Ověření jsme provedli v souladu s Mezinárodními auditorskými standardy a souvisejícími aplikačními doložkami Komory auditorů České republiky. Tyto standardy vyžadují, aby auditor naplánoval a provedl ověření tak, aby získal přiměřenou jistotu, že informace obsažené ve výroční zprávě, které popisují skutečnosti, jež jsou též předmětem zobrazení v účetní závěrce, jsou ve všech významných (materiálních) ohledech v souladu s příslušnou účetní závěrkou. Jsme přesvědčeni, že provedené ověření poskytuje přiměřený podklad pro vyjádření výroku auditora.

**Podle našeho názoru jsou informace uvedené ve výroční zprávě společnosti SCHROM FARMS spol. s r.o. k 31.12.2014 ve všech významných (materiálních) ohledech v souladu s výše uvedenou účetní závěrkou.**

### 2. ZPRÁVA O PROVĚRCE ZPRÁVY O VZTAZÍCH MEZI PROPOJENÝMI OSOBAMI

Ověřili jsme věcnou správnost údajů uvedených ve zprávě o vztazích mezi propojenými osobami společnosti SCHROM FARMS spol. s r.o. za rok končící 31.12.2014, která je uvedena v příložené výroční zprávě. Za sestavení této zprávy o vztazích je odpovědný statutární orgán společnosti SCHROM FARMS spol. s r.o. Naším úkolem je vydat na základě provedeného ověření stanovisko k této zprávě o vztazích.

Ověření jsme provedli v souladu s AS č. 56 Komory auditorů České republiky. Tento standard vyžaduje, abychom plánovali a provedli ověření s cílem získat omezenou jistotu, že zpráva o vztazích neobsahuje významné (materiální) věcné nesprávnosti. Ověření je omezeno především na dotazování pracovníků společnosti a na analytické postupy a výběrovým způsobem provedené prověření věcné správnosti údajů. Proto toto ověření poskytuje nižší stupeň jistoty než audit. Audit jsme neprováděli, a proto nevyjadřujeme výrok auditora.

Na základě našeho ověření jsme nezjistili žádné skutečnosti, které by nás vedly k domněnce, že zpráva o vztazích mezi propojenými osobami společnosti SCHROM FARMS spol. s r.o. za rok končící 31.12.2014 obsahuje významné (materiální) nesprávnosti.

V Hradci Králové dne 29.6.2015



**Kreston A&CE Audit, s. r. o.**  
Ptašinského 4, 602 00 Brno  
oprávnění KAČR č. 007  
Ing. Martin Kozohorský, jednatel společnosti



Ing. Karel Tomáš  
auditor, oprávnění č. 1225

**Přílohy:** Výroční zpráva k 31.12.2014